

**UNIVERSIDADE FEDERAL DO RIO GRANDE**

**Secretaria de Educação a Distância**



## **A Experiência da FURG na Avaliação Institucional em Cursos de EaD**

Suzi Samá Pinto  
Tanise Paula Novello  
Débora Pereira Laurino

Junho, 2008

# FURG na EaD



A TV na Escola e os Desafios de Hoje



Mídias na Educação



Pró-Licenciatura – Fase II

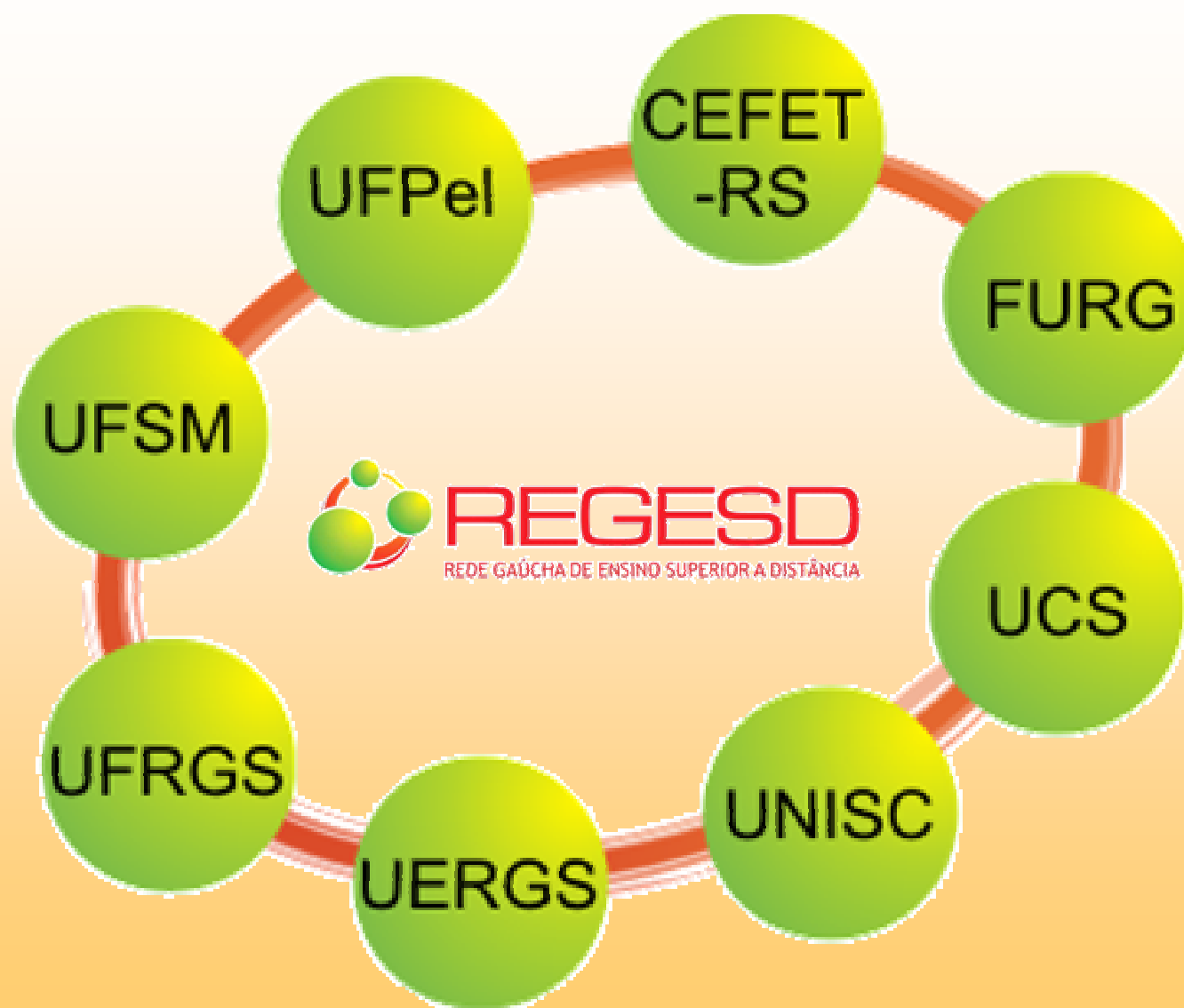


Universidade Aberta do Brasil



PROGRAMA DE FORMAÇÃO INICIAL  
PARA PROFESSORES EM EXERCÍCIO NO  
ENSINO FUNDAMENTAL E NO ENSINO MÉDIO

A REGESD - Rede Gaúcha de Ensino Superior a Distância - é uma parceria formada por oito Instituições de Ensino Superior (IES) do Estado do Rio Grande do Sul que se constituiu, visando otimizar o compartilhamento de recursos humanos e de recursos materiais, na oferta de cursos de licenciatura na modalidade EaD no âmbito do Pró-Licenciatura.





---

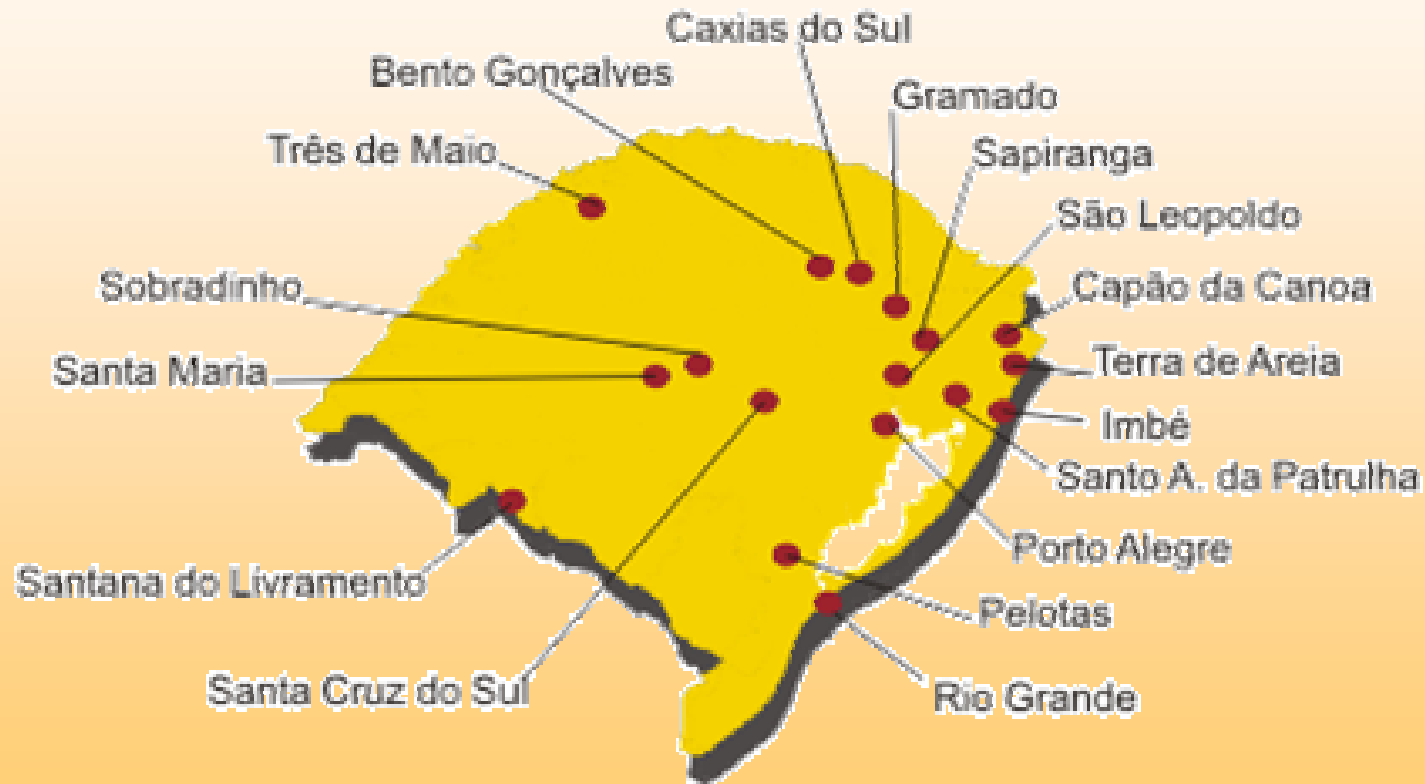
## Cursos oferecidos pela REGESD

A REGESD irá oferecer 9 cursos de licenciatura a distância (**Artes Visuais, Biologia, Física, Geografia, Letras – Espanhol, Letras – Inglês, Letras – Português, Matemática e Química**) com diferentes conformações de parceria em cada um deles, porém, compartilhando, entre todos, a capacitação de tutores e professores, os pólos e os sistemas de gerenciamento.



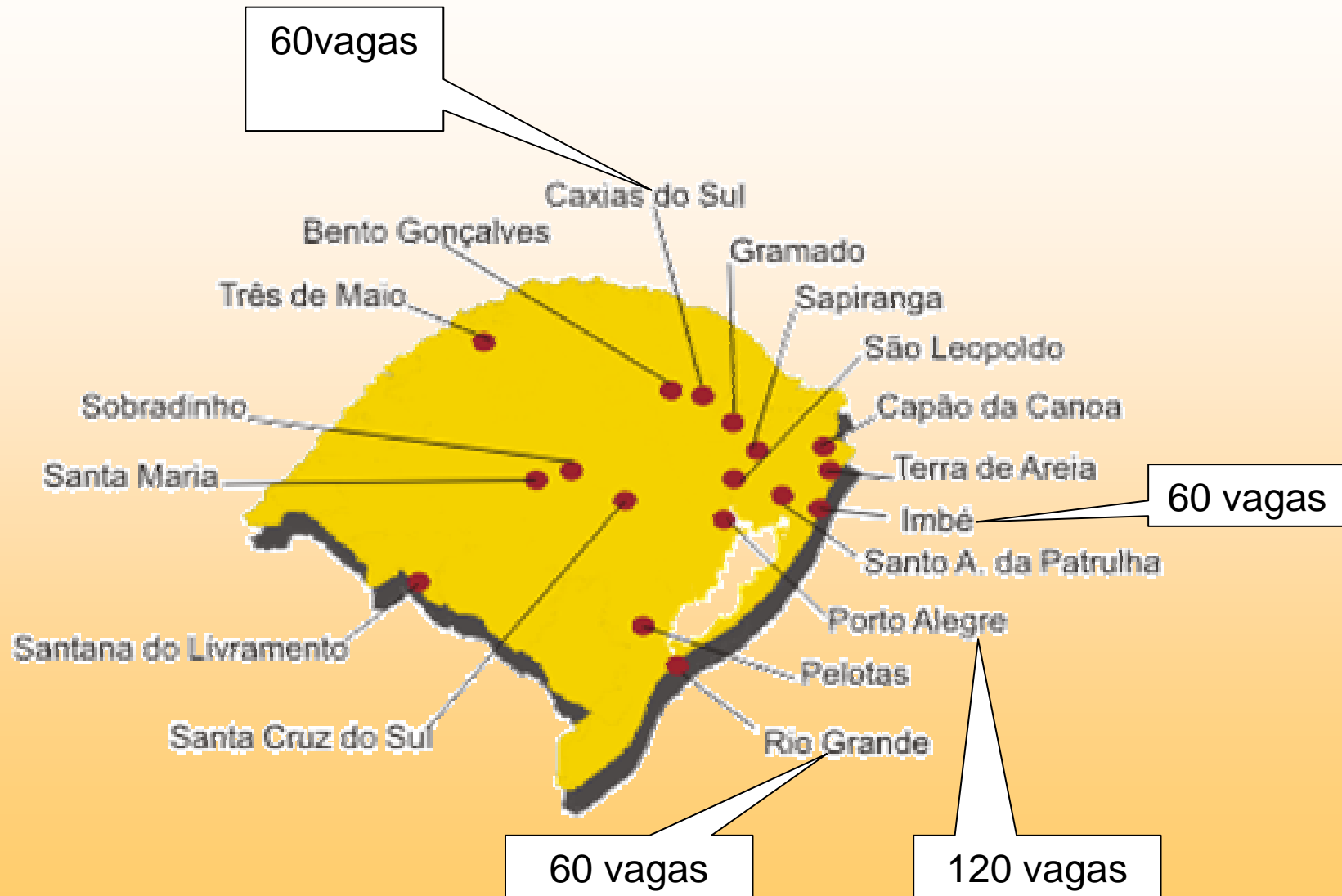
## Pólos de atuação da REGESD

---



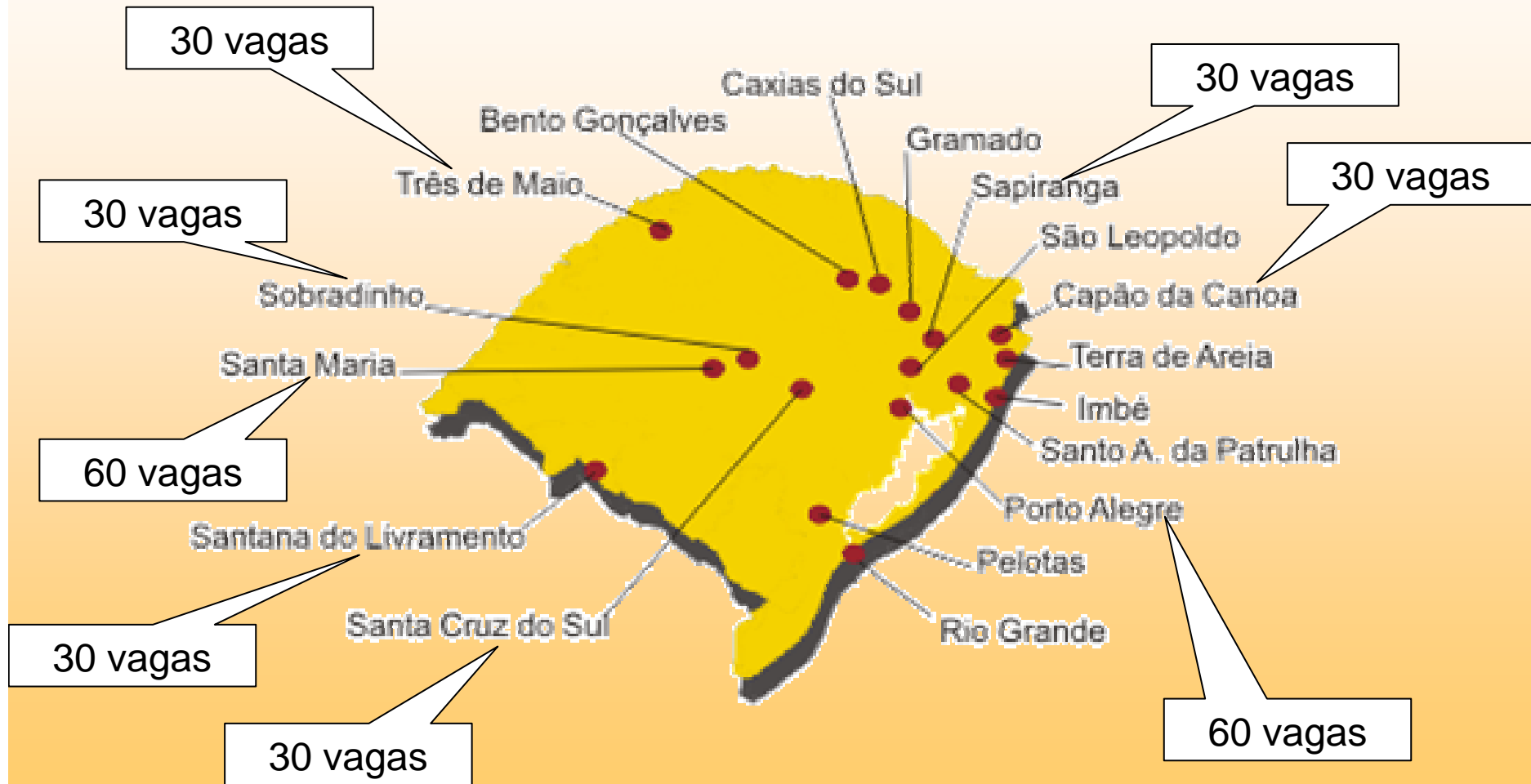


## Curso de Biologia – pólos e vagas





## Curso de Matemática – pólos e vagas







# Universidade Aberta do Brasil

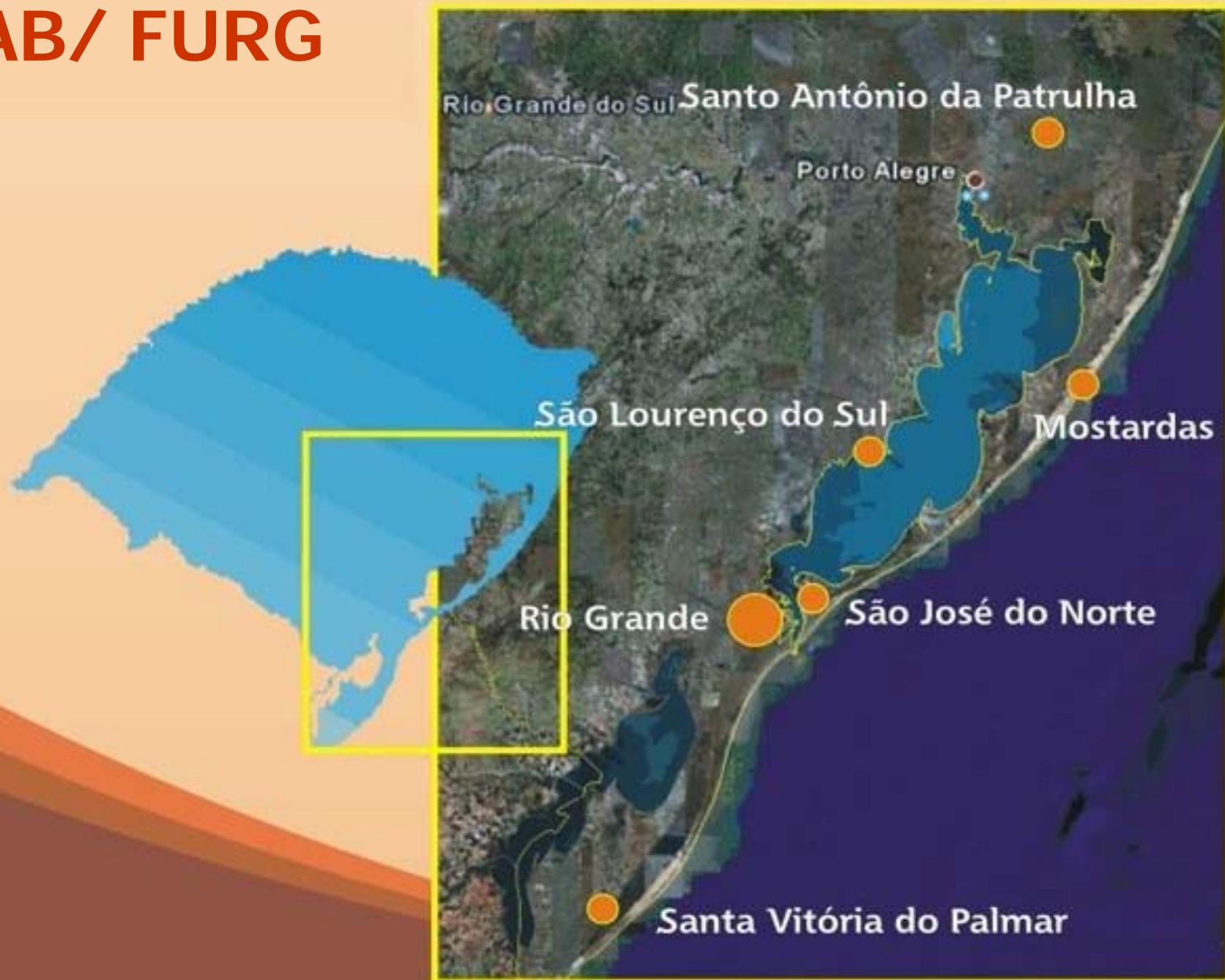
## ☐ Pós-graduação:

- ✓ Tecnologias da Informação e Comunicação na Educação
- ✓ Aplicações para Web
- ✓ Educação Ambiental

## ☐ Graduação:

- ✓ Bacharelado em Administração
- ✓ Licenciatura em Pedagogia

# UAB/ FURG



# A Importância da Avaliação Institucional

Para que se possa garantir o sucesso de um curso a distância, devem ser realizadas avaliações periódicas e permanentes que envolvam fundamentalmente, aspectos pedagógicos, recursos humanos e infra-estrutura. Por isso, é vital identificar variáveis que possibilitem diagnosticar os ajustes necessários em cada etapa do curso auxiliando no aperfeiçoamento dos sistemas de gestão e pedagógico.

## Objetivo da Avaliação

Fornecer informações que permitam identificar os progressos ou as dificuldades encontradas no desenvolvimento do curso, apontar as potencialidades não exploradas possibilitando assim, ações mais eficazes no aperfeiçoamento dos cursos.

Analisar os resultados da avaliação institucional dos cursos de **graduação em Administração e Pedagogia** que estão sendo ofertados, na modalidade a distância, pelo sistema UAB/FURG.



# Instrumento de Avaliação

O instrumento de avaliação utilizado neste estudo foi construído a partir de uma revisão bibliográfica e adaptado às especificidades dos cursos na modalidade à distância oferecidos pela FURG. Consiste de 26 questões fechadas e 3 questões abertas.

O instrumento foi disponibilizado no ambiente de aprendizagem do curso, a plataforma Moodle.



# Metodologia

## Instrumento de Avaliação

- ✓ Perfil dos estudantes
- ✓ Organização do curso e a estrutura do pólo
- ✓ Professores, disciplinas e tutores a distância

## Análise dos Dados

- ✓ Estatística Descritiva
- ✓ Análise de Componentes Principais
- ✓ Análise de Agrupamento

## Perfil dos Estudantes

Dos 300 estudantes matriculados nos cursos de Administração e Pedagogia, 31% responderam o instrumento de avaliação.

40% - concluíram o Ensino Médio há mais de 10 anos

82% - trabalham

46% - têm 30 anos ou mais

61% - acessam o curso de casa, 26% no pólo e 9% no trabalho

57% - acessam o ambiente de cinco a sete vezes por semana

54% - dedicam-se de 10 a 20 horas por semana aos estudos e 22% mais de 20 horas por semana

# Análise de Componentes Principais

Permite **identificar padrões** ou **relações subjacentes** entre as várias questões de um instrumento e determinar se a informação pode ser condensada ou resumida em um **número menor de componentes**.

Possibilitou a redução de **26 questões** (variáveis) referentes a organização do curso e estrutura do pólo para **5 componentes principais** (CP) que juntas, explicam **70,38% da variação total**.



# Resultados da ACP

## CP1 - Funcionamento da Internet e do Pólo - 16,83%

Nº	Questões	Carga	Média	C.V.
16	A velocidade da Internet foi adequada às necessidades do curso	0,86	8,5	23%
17	O acesso a Internet foi estável	0,80	8,6	21%
14	A disponibilidade do laboratório de informática atendeu minhas necessidades	0,77	9,1	16%
15	Os computadores funcionaram adequadamente	0,77	9,0	16%
12	Os horários de funcionamento do pólo correspondem às demandas do curso	0,75	9,0	20%

## CP 2 – Tutor Presencial - 16,55%

Nº	Questões	Carga	Média	C.V.
23	O tutor presencial foi eficiente na busca pela solução de problemas	0,89	9,5	12%
24	O tutor presencial apoiou, de forma adequada, a realização das atividades	0,87	9,4	11%
25	O tutor presencial solucionou os problemas com rapidez	0,87	9,3	14%
22	O tutor presencial foi cooperativo	0,86	9,6	11%
26	O tutor presencial potencializou momentos de integração da turma	0,76	9,4	13%

## CP3 – Disciplinas e Interação Estudante/Curso - 15%

Nº	Questões	Carga	Média	C.V.
02	O tempo destinado a cada disciplina foi suficiente	0,74	<b>6,9</b>	<b>30%</b>
04	Houve integração entre as disciplinas do curso	0,72	8,3	22%
09	Você sentiu-se à vontade ao interagir com os colegas	0,69	9,1	12%
03	Os temas apresentados foram relevantes para sua formação profissional	0,67	8,9	14%
01	A distribuição das disciplinas, ao longo do semestre, foi adequada	0,65	<b>7,5</b>	<b>30%</b>
10	O nível de interação presencial com os outros estudantes foi satisfatório	0,60	8,8	16%

## CP4 – Coordenador e Estrutura Física do Pólo - 13%

Nº	Questões	Carga	Média	C.V.
13	Os recursos (xerox, material didático), disponíveis no pólo, atenderam às minhas necessidades	0,74	<b>7,3</b>	<b>34%</b>
19	A quantidade de livros disponíveis foi satisfatória	0,72	<b>6,8</b>	<b>36%</b>
20	O coordenador do pólo buscou atender às necessidades dos estudantes	0,78	9,2	18%
21	O coordenador do pólo foi atencioso	0,76	9,2	20%
18	A biblioteca disponibilizou os livros indicados pelos professores	0,65	<b>7,2</b>	<b>33%</b>

## CP5 – Navegação e Usabilidade - 9%

Nº	Questões	Carga	Média	C.V.
06	A navegação no ambiente foi simples	0,76	8,6	19%
05	O acesso ao ambiente virtual foi fácil	0,63	8,4	20%
07	O site do curso esteve sempre disponível	0,63	8,0	23%

## Resultados da ACP

CP1 - Funcionamento da Internet e do Pólo - 16,83%

CP2 - Tutor Presencial - 16,55%

CP3 - Disciplinas e Interação Estudante/Curso - 15%

CP4 - Coordenador e Estrutura Física do Pólo - 13%

CP5 - Navegação e Usabilidade - 9%

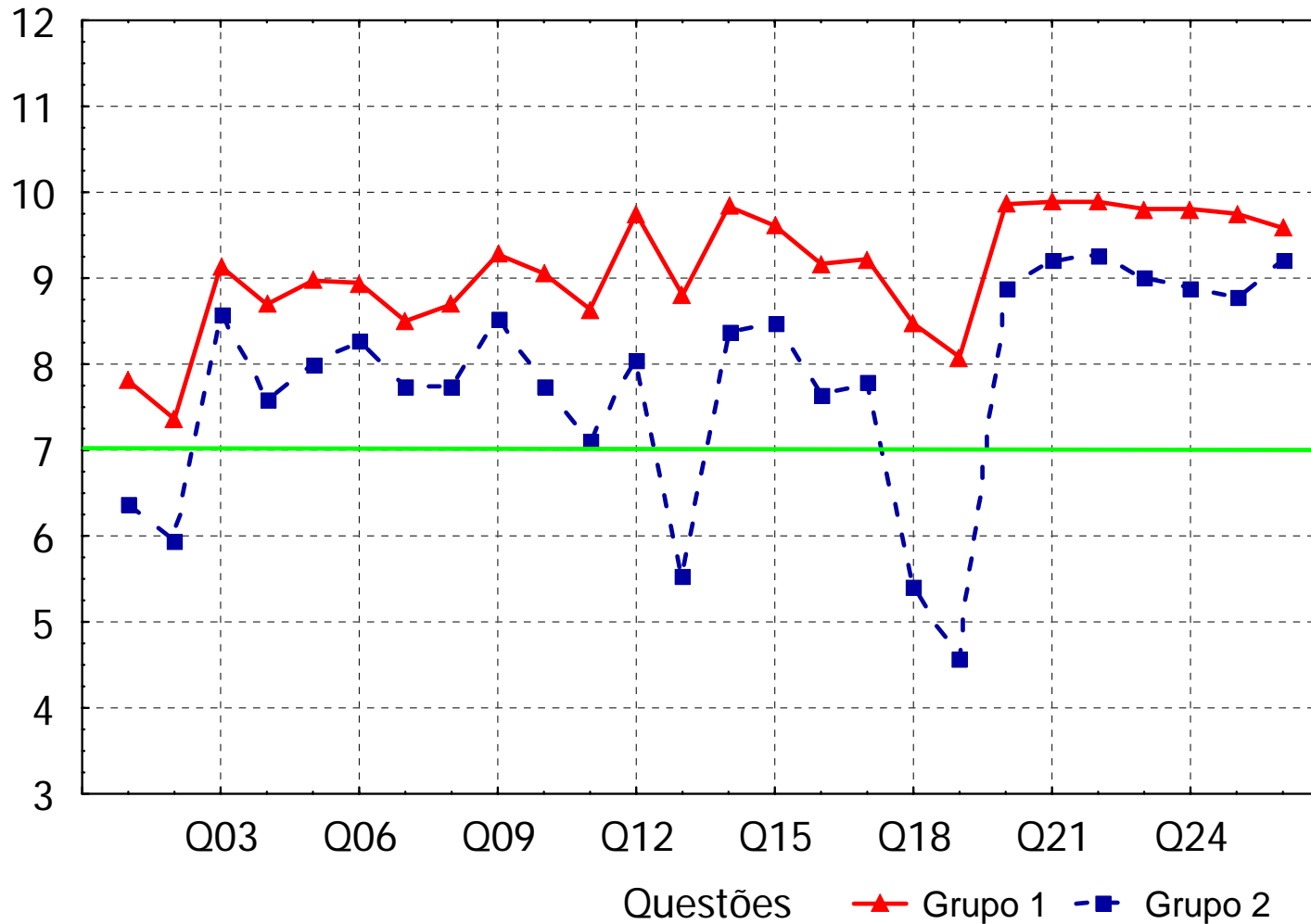
# Análise de Agrupamento

Agrupa observações ou **respondentes em grupos**, de modo que os elementos de um mesmo grupo assemelhem-se mais entre si do que com os elementos de outros grupos, de acordo com algum critério de seleção pré-determinado (Hair et. al,1998).

A análise de agrupamento foi utilizada com o objetivo de **identificar os diferentes grupos** com relação ao grau de satisfação dos estudantes com os cursos.

# Análise de Agrupamento

Gráfico das médias de cada grupo





## Análise de Agrupamento

O grupo 1, totalizando **65%** dos respondentes, é composto por estudantes satisfeitos em todas as questões do instrumento de avaliação (menor média = 7,4).

O grupo 2, com **35%** dos respondentes, é formado por estudantes menos satisfeitos:

Quantidade de livros disponíveis no pólo (4,6)

Biblioteca disponibilizou os livros indicados pelos professores (5,4)

Recursos disponíveis no pólo (5,5)

Tempo destinado a cada disciplina (5,9)

Distribuição das disciplinas ao longo do semestre (6,4)

## Reivindicações/Sugestões

Encontros Presenciais

Retorno rápido das atividades

Não haver sobreposição de blocos/módulos

Maior contato com professores e tutores a distância

Entrosamento entre tutores presenciais e professores

Presença do tutor a distância no encontro presencial

Melhorias de acesso e funcionamento do pólo

## Possíveis Soluções

Realização de no mínimo 3 encontros presenciais e vídeo-aulas

Reestruturação da equipe com apoio pedagógico aos tutores

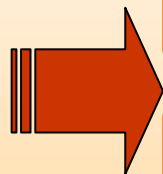
Re-organização dos blocos e tempo para realização das atividades

Determinação de horários semanais de atendimento

Envio de relatório das disciplinas e horários semanais online

Viabilizar a presença do tutor sempre que possível

Articulação com os coordenadores do pólo



## Considerações

A avaliação permitiu identificar as potencialidades não exploradas e diagnosticar os pontos que necessitam de ajustes, auxiliando no aperfeiçoamento dos sistemas de gestão e pedagógico.

O resultado dessa avaliação e as mudanças já implementadas pela coordenação dos cursos, com base neste trabalho, foram divulgadas nos pólos em reuniões com estudantes, tutores presenciais e coordenadores de pólo.



# Contato

## Secretaria de Educação a Distância (SEaD)

**Campus Carreiros**

**Av. Itália, km 8**

**Rio Grande – RS**

**(53) 3233-6616**

**<http://moodle.furg.br>**

**[ead@furg.br](mailto:ead@furg.br)**

